

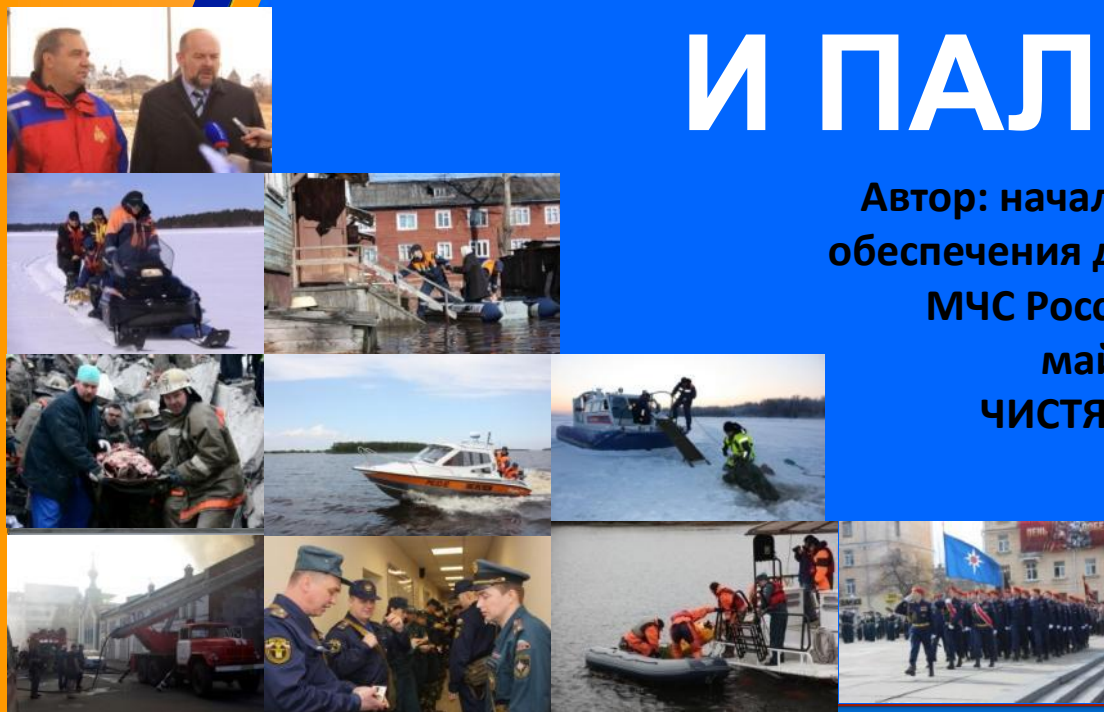
Министерство Российской Федерации  
по делам гражданской обороны, чрезвычайным  
ситуациям и ликвидации последствий  
стихийных бедствий



# БЕЗОПАСНОСТЬ: ВЕСЕННИЙ ЛЁД И ПАЛ ТРАВЫ

Автор: начальник группы информационного  
обеспечения деятельности Главного управления  
МЧС России по Архангельской области  
майор внутренней службы  
ЧИСТЯКОВ Дмитрий Леонидович

2021



# ЧЕМ ОПАСЕН ВЕСЕННИЙ ЛЁД?



Начиная с марта лёд на всех водоёмах начинает терять свою прочность. Его подтачивает вода снизу, а солнце греет сверху. В итоге он, хотя и остаётся толстым, но теряет свою прочность. Появляются промоины – открытые участки воды.



# ЧЕМ ОПАСЕН ВЕСЕННИЙ ЛЁД?



В апреле лёд становится настолько непрочным, что готов провалиться под человеком. Спасая тонущего, человек рискует провалиться и сам.



# НЕ ЖАЛКО ТЕХНИКИ?



Весенний лёд не выдерживает даже вездеходы на пневмоходу – настолько низка его несущая способность. Северодвинск, апрель 2018 г.





# НЕ ИГРАЙ С ЛЕДОХОДОМ – ЭТО ОПАСНО

Ежегодно во время ледохода спасатели снимают со льда детей. Многие купаются в ледяной воде, и хорошо, если помощь приходит вовремя! Ледоход выворачивает по пути даже вековые деревья. Представь, что он сделает с тобой!





## Срочно звони по мобильному: 101 или 112

Это произошло в Котласе весной 2011 года. Четверо 13-летних мальчишек-одноклассников играли на берегу Северной Двины. Двое из них, братья-близнецы, зашли на лед. Льдину оторвало от берега и понесло вниз по течению. Оставшиеся на берегу ребята вспомнили, как вызвать помощь по мобильному телефону. Их звонок собрал на берегу все экстренные службы – спасателей, пожарных, скорую помощь, полицию. Льдина то приближалась, то удалялась от берега – расстояние до нее варьировалось от 10 до 30 метров. С берега давали указания – сидеть или лежать на льдине, и ни в коем случае не вставать, чтобы не разрушить ледяной «плот»!



# Срочно звони по мобильному: 101 или 112



Изначально льдина была достаточно велика – примерно 1300 кв.м., а в конце путешествия, несмотря на все предосторожности, сократилась до 25 кв.м. «Путешественников» спасли –при помощи лодки. Подростки почти не вымокли, только слегка промочили штаны – строго придерживаясь советов спасателей, свой 40-минутный водный «круиз» они провели в сидячем положении. В общей сложности верхом на льдине дети проплыли 4 километра.





# По весне очень сильное течение!

21 апреля 2018 года трое детей вышли на лёд ур. Яреньга (Ленский район). Лёд под ними провалился. Выбраться удалось лишь 9-летнему мальчику. А мальчика и девочку 7 и 8 лет течение унесло под лёд. Дети утонули.





# В ледяной воде у тебя есть всего 5 минут!



В ледяной воде через 5 минут человек замерзает, у него коченеют конечности, на нём набухает водой одежда и обувь, перехватывает дыхание, голову сдавливает словно обручем. Ты должен не дать течению затянуть тебя под лёд. И ни в коем случае нельзя уйти под воду с головой. Ребёнку это ЧРЕЗВЫЧАЙНО СЛОЖНО!

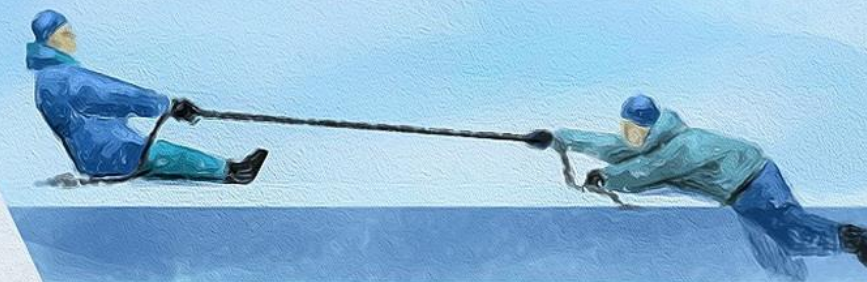




# СПАСАТЕЛИ ПРОСЯТ ТЕБЯ НЕ ВЫХОДИТЬ НА СЛАБЫЙ ЛЁД!

## КАК ПОМОЧЬ ЧЕЛОВЕКУ, ОКАЗАВШЕМУСЯ В ВОДЕ

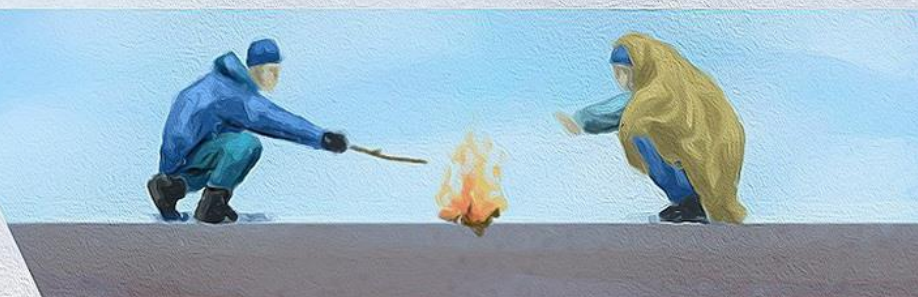
- 1** Вызовите службу спасения. Попросите пострадавшего сохранять спокойствие. Попробуйте бросить веревку или подайте длинную палку.



- 2** Попробуйте аккуратно подползти к пострадавшему, подать руку и вытащить за одежду.



- 3** После извлечения из ледяной воды окажите первую медицинскую помощь и согрейте пострадавшего.



# НАВОДНЕНИЯ НА РУССКОМ СЕВЕРЕ



Вскоре после прохождения ледохода (конец апреля-начало мая) в реках начинается подъем воды в реках из-за активного таяния снега в лесах.

Иногда это приводит к наводнениям.

На фото: о.Краснофлотский, 29 апреля 2010 г.



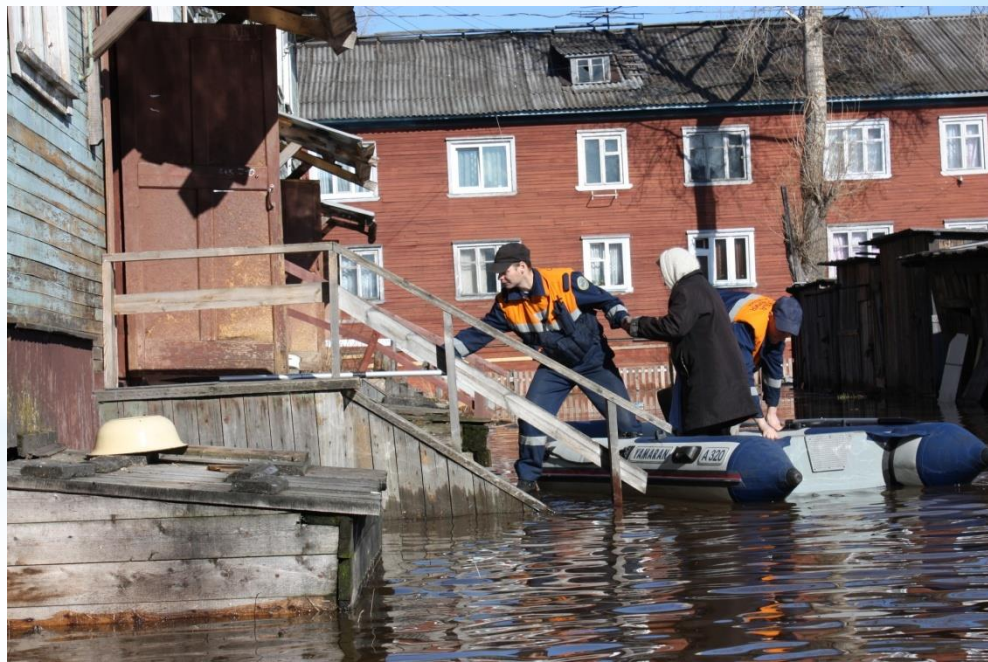
## КРУПНОЕ НАВОДНЕНИЕ НА ПИНЕГЕ

24 апреля 2000 г., с.Кеврола,  
Пинежский район. Наводнение из-  
за ледового затора на р.Пинеге.  
Эвакуировано вертолетом 267  
человек, из них 225 детей.





**При наводнении вода прибывает очень быстро, затапливая низинные улицы и населенные пункты. Высокие уровни держатся не более 3-4 дней.**

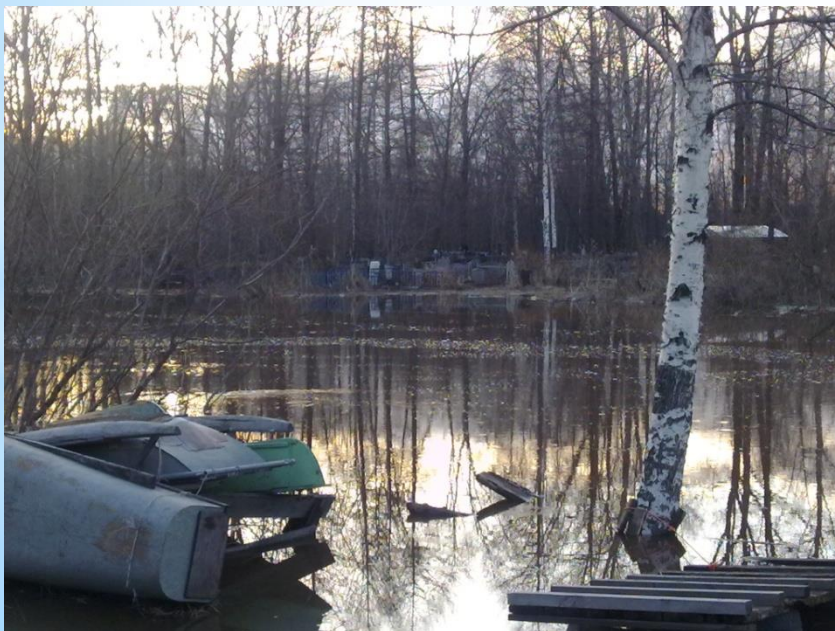




## ГОТОВИМСЯ К ПАВОДКУ

При наводнении затапливает дороги, приусадебные участки, погреба и др. В воду попадает содержимое выгребных ям и помоек. Поэтому при прогнозе подтопления нужно запастись едой и чистой питьевой водой, приготовить лодку, бродни. Убрать территорию возле дома, вывезти мусор и забить выгребные ямы.

На фото внизу: подтопленное во время паводка кладбище, помойка (2010 год, Архангельск).



**Почти сразу после ледохода и паводка  
наступает пожароопасный период.**





Пожар на ул.Пограничной в Архангельске 18 мая 2012 года в один вечер оставил без жилья и имущества **202** человека. Огнем было уничтожено **4** 2-этажных деревянных дома и **2** частных дома. Пожар хорошо распространялся от сараев по сухой траве.

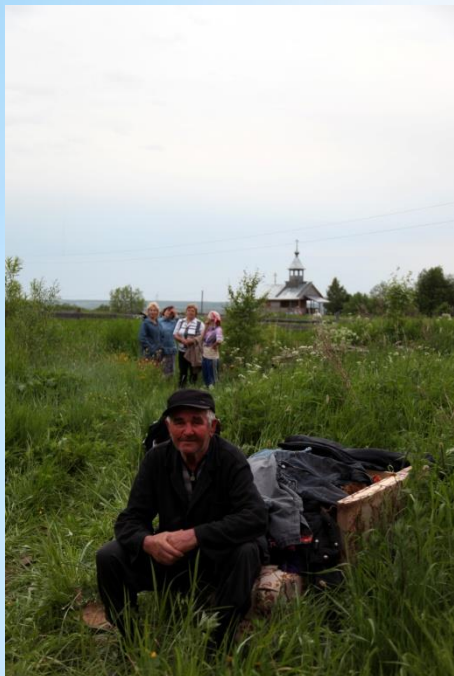






**«Вор придёт – хоть стены оставит, пожар придёт – все заберёт!»**

*(русская народная пословица)*





# ПОЧЕМУ МЫ ГОРИМ ПО ВЕСНЕ?



**Причина 1.** Шалость с огнём. Походя поджёг траву - устроил пожар.



# ПОЧЕМУ МЫ ГОРИМ ПО ВЕСНЕ?

Мужчина сжигал сухую траву возле погреба.

Огонь раздуло, сгорел соседский дом.

Пожарные с трудом отстояли соседние дома



10 мая 2012 года, д.Исакогорка Приморского района.

**Причина 2.** Заблуждение. «Так делали всегда!», «Горелая трава - это удобрение!», «У меня всё под контролем!»



# ПОЧЕМУ МЫ ГОРИМ ПО ВЕСНЕ?

Запалил – НЕ ОСТАНОВИШЬ! Ленивый сосед, вместо грабель решил использовать огонь. Он сжёг дом этой женщины.



10 мая 2012 года, д.Исакогорка Приморского района.

**Экологические факты:** Сжигание сухой травы портит луга, обедняет травостой, губит ценные травы (клевер, овсяницу, лисохвост и др.) губит шмелей и насекомых. Горелая трава (пепел) вымывается первым же дождём из почвы.



# ПОЧЕМУ МЫ ГОРИМ ПО ВЕСНЕ?

1 мая 2006 года молодой человек устроил сжигание мусора возле своего дома. День был ветреный. Искры попали на соседний дом. В течение 3 часов сгорело 22 двора в д. Петраково Устьянского района.



**Причина 3.** Субботники с кострами и шашлыками.



1 мая 2006 года, Верхнетоемский район.  
Непотушенный окурок привел к  
горению травы на берегу Сев.Двины.  
«Травяной» пожар перекинулся на  
деревню.

**Сгорели три деревни подряд:  
Никитинская, Никулинская и  
Черновраговская**



**Причина 4. Преступная небрежность с огнём.**

# ВДУМАЙТЕСЬ! МЫ ТЕРЯЕМ ЦЕЛЫЕ ДЕРЕВНИ!



Весной 2006 года поджоги травы только в Архангельской области привели к уничтожению почти 200 жилых домов и дач. В тот год горели целые деревни. В старинной деревне Кальи в Виноградовском районе 30 апреля в тот год сгорели 17 дворов, старинная церковь и колокольня. Огнем была уничтожена нежилая деревня Большие Шаманы в Красноборском районе. Шиловская в Шенкурском, где пожарным удалось отстоять лишь один дом из 15. Петраково в Устьянском - сгинули более 20 дворов. Деревни Головковская и Теплухинская в Вельском районе.

## НАКАЗАНИЕ ЗА НЕОСТОРОЖНОСТЬ - МИЛЛИОННЫЕ ШТРАФЫ

28.04.16 в пос. Плесецк в результате неосторожных действий гражданина Б. произошло загорание сухой прошлогодней травы с распространением огня на деревянные сараи, а затем на муниципальный жилой дом № 34 по ул. Восточная и на частный жилой дом № 37 по ул. Восточная. В результате пожара жилые дома и имущество граждан, а также сараи уничтожены огнем полностью. Материальный ущерб от пожара составил 4 млн. 411 тыс. рублей. 3 ноября 2016 года судом гр. Б. был признан виновным в совершении преступления, предусмотренного ст. 168 Уголовного кодекса Российской Федерации и ему назначено наказание 160 часов обязательных работ и возмещение ущерба пострадавшим.





# Старушка жгла кучу мусора и получила смертельные ожоги



В Холмогорском районе в д.Болото 16.05.16 около 14 час. произошел несчастный случай с бабушкой 1931 г.р. Она сжигала кучу мусора рядом со своим домом и упала в костер. По всей видимости, на жаре и от воздействия дыма ей стало плохо, старушку повело и она упала в огонь. Пострадавшая была госпитализирована с ожогами на 70% поверхности тела. Для 85-летнего человека это оказалось смертельно.

# КАК ОБОЙТИСЬ БЕЗ КОСТРА



1. По весне уберите сухую траву граблями.
2. Сложите её в компостную кучу или в сырое место.
3. Она может быть использована в качестве мульчирующего материала.

# КАК ОБОЙТИСЬ БЕЗ КОСТРА



1. Объявите войну сухому малиннику, крапиве, борщевiku и др. стеблевым сорнякам. Они являются «арматурой» для сухой травы, делают её рыхлой и особо опасной в случае возгорания.
2. Сухие стебли и ветви измельчите и используйте для отсыпки между гряд или гноите вместе с сухой травой и огородными отходами.
3. Древесные и садовые отходы очень хороши для засыпки стволовых кругов деревьев и кустарников. Стимулируют разведение червей.

# А вам нужны костры из «химии»?

Всё, что может сгнить - лучше сложить в кучи, канавы, низкие места на участке и превратить в компост, так хорошо влияющий на плодородие почвы. А что не гниет - полиэтилен, банки, стекло и пр. мусор - отнести в мусорный контейнер. В костре из таких отходов больше канцерогенного удушливого дыма и пожарной опасности, а вот пользы от «химической» золы - ноль. Берегите свои дома и убедите соседей не жечь костры из листвы и прошлогодней травы.

# А если введен особый противопожарный режим?

В случае жаркой и засушливой погоды губернатор или главы муниципалитетов могут ввести особый противопожарный режим. Ответственность за пожар тогда возрастает:



Суммы штрафов для граждан в условиях особого противопожарного режима вместо обычных 2 тысяч умножаются в два раза. А вот юридическим лицам нарушения грозят разорением: санкции в условиях особого противопожарного режима предусматривают штрафы до полумиллиона рублей!

# Я хочу шашлыков!



**ПРЕКРАСНО! ДАВАЙТЕ ЖАРИТЬ!**

# Родительский дом сгорел из-за шашлыка: КАК ТАКОЕ ВОЗМОЖНО???



Безобидное, на первый взгляд, желание пожарить шашлык привело к уничтожению жилого дома в д. Семеновская Каргопольского района. Вечером 28 августа 2017 г. жительница д. Семёновская Каргопольского района пригласила друзей пожарить во дворе шашлыки. Для этого в 3-4 метрах от дома развели костер. Потом костер затушили, да не до конца... Раскаленные угли попали на обшивку задней части дома.

В здании в это время находилась мать участницы пикника. Женщина спала, и разбудил ее сильный треск - огнем был уже охвачен хоздвор и кровля. Ввиду позднего времени соседи также не заметили возгорание на начальной стадии. Хозяйка попыталась выйти через дверь, но там уже всю хозяйничал огонь, пришлось возвращаться в комнату и выбираться через окно. Женщина получила ожоги на 37% поверхности тела - у неё обгорело лицо, руки, спина.

# \* Требования к мангалам

Регламентированы приказом МЧС России от 26.01.2016 «Об утверждении порядка использования открытого огня и разведения костров на землях сельскохозяйственного назначения и землях запаса»

Вокруг мангала нужно очистить землю от сухой травы в радиусе 2 метра. Расстояние до ближайшего строения должно быть не менее 5 метров. Никакого торфа под мангалом! Возгорание торфа - одно из самых тяжелых бедствий для леса, торфяной пожар горит месяцами, выжигая растительность.

Расстояние до хвойного леса - не менее 100 метров, до лиственного - 30. В условиях особого противопожарного режима штраф за нарушение правил пожарной безопасности составляет для граждан сумму до 5 тысяч рублей.

